

- ・新生活準備のためにかかった費用総額は首都圏131万円、東海181万円、関西190万円
- ・家具・インテリアの購入費用は首都圏56万円、東海73万円、関西68万円

株式会社リクルート

結婚情報誌「ゼクシィ」では、新婚カップルの新生活準備状況について詳細に把握するために、「新生活準備調査」を首都圏、東海、関西、の3エリアで実施しました。ここに、調査結果の要旨をご報告いたします。

(ゼクシィ 兼 ゼクシィインテリア 編集長 竹本 英高)

【主な内容】

▼新婚カップルの新生活準備費用と親・親族からの資金援助

P3 ◇新生活準備のためにかかった費用の平均総額は、首都圏131万円、東海181万円、関西190万円

P4 ◇インテリア・家具、家電製品の費用に対して親・親族からの援助が「あった」人は73%

▼新婚カップルの新居

P5 ◇新居は賃貸住宅が63%と高いものの、購入も19%

▼新婚カップルのインテリア・家具の購入実態

P6 ◇家具・インテリアを購入する際にかかった費用の平均は、首都圏56万円、東海73万円、関西68万円

▼新婚カップルの家電製品の購入実態

P7 ◇家電を購入する際にかかった費用の平均は、首都圏43万円、東海・関西63万円

▼新婚カップルの貯蓄を始めた目的と新規口座の開設状況

P8 ◇貯蓄を始めた目的は、「将来の備えとして」が73%で最も高く、「出産・育児のため」(38%)、「住宅購入資金として」(37%)の順

◇新規口座を開設した割合は61%

▼新婚カップルの1ヵ月の保険料

P9 ◇1ヵ月の保険料は、夫の平均1.5万円、妻の平均1.0万円

※出版・印刷物へデータを転載する際には、「結婚情報誌「ゼクシィ」(リクルート発行)調べ」と明記いただけますようお願い申し上げます。

【本件に関するお問い合わせ先】

株式会社リクルート 広報部

https://www.recruit.jp/support/inquiry_press.html

調査概要と回答者プロフィール

【調査概要】

■調査方法

郵送法

■調査期間

2005年9月7日～9月26日

■調査対象

首都圏(東京・千葉・埼玉・神奈川)、東海(愛知・岐阜・三重)、関西(大阪・兵庫・京都・滋賀・奈良・和歌山)の2004年4月～2005年3月に結婚をした「ゼクシィ」、「ゼクシィ新生活ちゃんと準備BOOK*」読者の中から、ランダムに抽出し調査票を郵送。調査票への記入は妻に依頼。

調査発送数:2,400件(各エリア800件)

調査回収数:1,371件

*「ゼクシィ新生活ちゃんと準備BOOK」は2005年4月より「ゼクシィインテリア」として新創刊。

■集計サンプル数

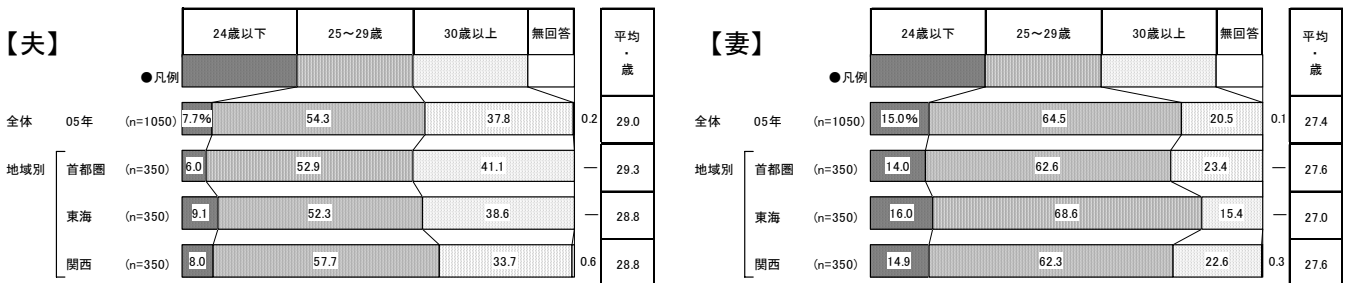
計1,050人(各エリア350人)

新生活を始めるにあたって家具と家電を最低1つでも購入した「ゼクシィ」、「ゼクシィ新生活ちゃんと準備BOOK」読者を集計対象としている。

※集計の地域は「結婚後の居住地」で行なっている。

【回答者プロフィール】

■結婚時の夫・妻の年齢(全体/単一回答)



■結婚前の居住地/夫・妻(全体/単一回答)

| | 05年(n=1050) (%) | | | |
|-------|-----------------|------------|------------|------|
| | 首都圏 (n=350) | 東海 (n=350) | 関西 (n=350) | |
| 首都圏・計 | 31.7 | 92.3 | 1.1 | 1.7 |
| 埼玉 | 6.0 | 17.7 | — | 0.3 |
| 千葉 | 4.6 | 13.4 | 0.3 | — |
| 東京 | 13.2 | 37.7 | 0.9 | 1.1 |
| 神奈川 | 7.9 | 23.4 | — | 0.3 |
| 東海・計 | 33.2 | 1.4 | 96.6 | 1.7 |
| 岐阜 | 5.8 | — | 17.1 | 0.3 |
| 愛知 | 23.1 | 1.4 | 67.4 | 0.6 |
| 三重 | 4.3 | — | 12.0 | 0.9 |
| 関西・計 | 33.3 | 2.9 | 1.4 | 95.7 |
| 滋賀 | 1.9 | 0.3 | 0.3 | 5.1 |
| 京都 | 3.1 | — | — | 9.4 |
| 大阪 | 16.9 | 1.4 | 1.1 | 48.0 |
| 兵庫 | 8.6 | 1.1 | — | 24.6 |
| 奈良 | 2.2 | — | — | 6.6 |
| 和歌山 | 0.7 | — | — | 2.0 |
| その他地域 | 1.7 | 3.4 | 0.9 | 0.9 |
| 無回答 | — | — | — | — |

| | 05年(n=1050) (%) | | | |
|-------|-----------------|------------|------------|------|
| | 首都圏 (n=350) | 東海 (n=350) | 関西 (n=350) | |
| 首都圏・計 | 29.9 | 85.7 | 3.1 | 0.9 |
| 埼玉 | 5.9 | 17.1 | 0.3 | 0.3 |
| 千葉 | 5.6 | 16.3 | 0.3 | 0.3 |
| 東京 | 11.3 | 31.7 | 2.0 | 0.3 |
| 神奈川 | 7.0 | 20.6 | 0.6 | — |
| 東海・計 | 32.5 | 2.9 | 92.3 | 2.3 |
| 岐阜 | 5.4 | — | 16.3 | — |
| 愛知 | 22.1 | 2.6 | 62.0 | 1.7 |
| 三重 | 5.0 | 0.3 | 14.0 | 0.6 |
| 関西・計 | 34.6 | 5.7 | 3.7 | 94.3 |
| 滋賀 | 1.4 | 0.3 | — | 4.0 |
| 京都 | 3.6 | 0.6 | — | 10.3 |
| 大阪 | 16.6 | 2.9 | 2.6 | 44.3 |
| 兵庫 | 9.9 | 1.7 | 0.9 | 27.1 |
| 奈良 | 2.2 | 0.3 | 0.3 | 6.0 |
| 和歌山 | 0.9 | — | — | 2.6 |
| その他地域 | 3.0 | 5.7 | 0.9 | 2.6 |
| 無回答 | — | — | — | — |

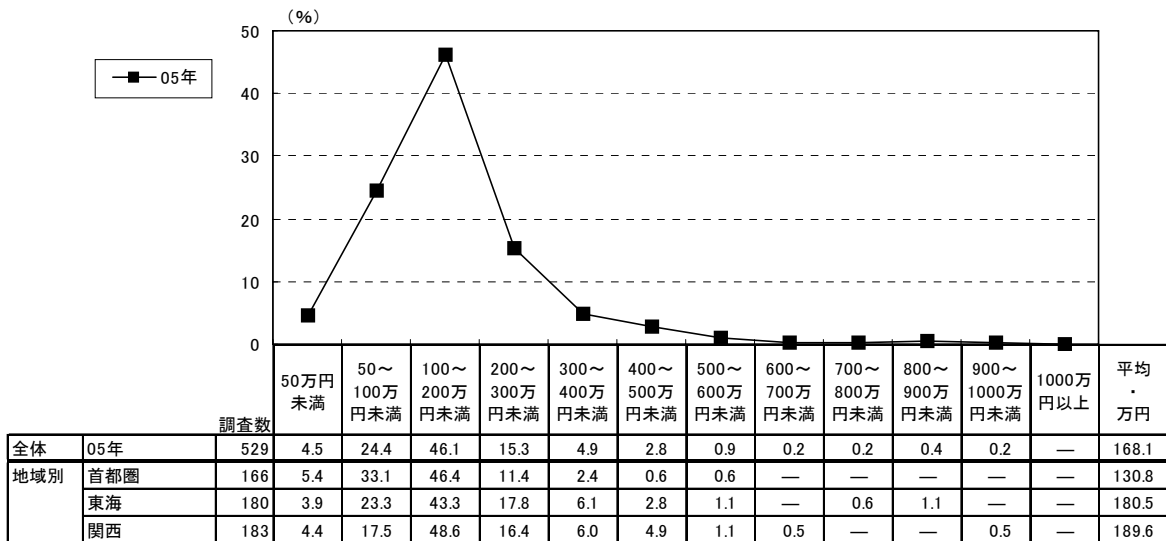
■結婚後の居住地(全体/単一回答)

| | 05年(n=1050) (%) | | | |
|-------|-----------------|------------|------------|-------|
| | 首都圏 (n=350) | 東海 (n=350) | 関西 (n=350) | |
| 首都圏・計 | 33.3 | 100.0 | — | — |
| 埼玉 | 5.8 | 17.4 | — | — |
| 千葉 | 5.7 | 17.1 | — | — |
| 東京 | 12.2 | 36.6 | — | — |
| 神奈川 | 9.6 | 28.9 | — | — |
| 東海・計 | 33.3 | — | 100.0 | — |
| 岐阜 | 5.2 | — | 15.7 | — |
| 愛知 | 23.8 | — | 71.4 | — |
| 三重 | 4.3 | — | 12.9 | — |
| 関西・計 | 33.3 | — | — | 100.0 |
| 滋賀 | 1.7 | — | — | 5.1 |
| 京都 | 3.0 | — | — | 9.1 |
| 大阪 | 15.3 | — | — | 46.0 |
| 兵庫 | 10.5 | — | — | 31.4 |
| 奈良 | 2.1 | — | — | 6.3 |
| 和歌山 | 0.7 | — | — | 2.0 |
| その他地域 | — | — | — | — |
| 無回答 | — | — | — | — |

新婚カップルの新生活準備費用

- 新生活準備のためにかかった費用の平均総額は、首都圏131万円、東海181万円、関西190万円となった。
- 地域別にみると、首都圏は東海・関西に比べ50万以上低い。
- 地域別の結婚費用（結納・婚約から新婚旅行までかかった費用）と新生活準備費用を比較すると、東海と関西の新生活準備費用は結婚費用（東海：398万円、関西：349万円）の約5割、首都圏の新生活準備費用は結婚費用（381万円）の3割強となった。
※結婚費用は「ゼクシィ結婚トレンド調査2005」調べ

■新生活準備費用(新生活準備実施者かつ金額不明者を除く)



※具体的な新生活準備内容については下記別表を参照されたい

※「家・マンションの購入費用/頭金」は平均金額に大きく影響するため、新生活準備費用からは除外している

▼新生活準備のためにかかった費用

(万円)

| | | 全体 | 首都圏 | 東海 | 関西 |
|--------------------|-------------------|-------|-------|-------|-------|
| | | 05年 | 05年 | 05年 | 05年 |
| 新生活準備のためにかかった費用 総額 | | 168.1 | 130.8 | 180.5 | 189.6 |
| 項目別平均額 *1 | 家具・寝具の購入総額 | 65.9 | 56.1 | 73.0 | 68.4 |
| | 家電製品の購入総額 | 56.6 | 42.9 | 63.1 | 62.9 |
| | 嫁入り道具としての着物の購入総額 | 141.2 | 82.6 | 127.1 | 166.7 |
| | 嫁入り道具としてのパールの購入総額 | 33.1 | 29.7 | 29.5 | 38.1 |
| | 賃貸費用/敷金・礼金 *2 | 34.5 | 35.4 | 28.0 | 40.4 |
| | /家賃 *2*3 | 8.1 | 9.0 | 6.8 | 8.6 |
| | 引越し費用 *4 | 6.7 | 7.4 | 7.0 | 5.4 |

注 *1:「新生活準備のためにかかった費用総額」の算出時に用いた各項目の平均金額を掲載しているが、これは各項目に費用が発生した人の平均金額である。各項目の平均金額の合計は、「新生活準備のためにかかった費用総額」とは一致しない

*2:「敷金・礼金」「家賃」は、社宅を除く賃貸住宅居住者ベース

*3:「家賃」は一時的な費用ではなく毎月かかる金額であるため、新生活準備費用からは除外している

*4:「引越し費用」は、引越し業者を利用した人ベース

<参考>

結婚費用（結納・婚約から新婚旅行までかかった費用）

(万円)

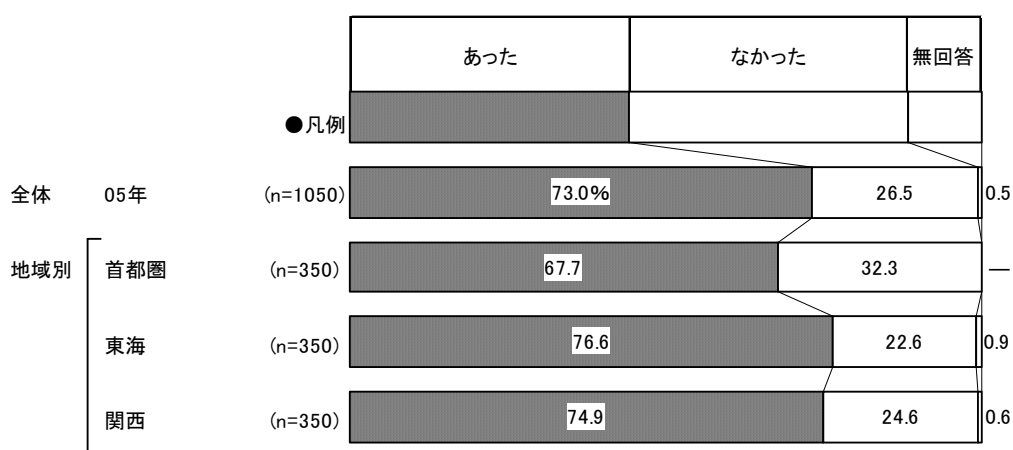
| | 首都圏 | 東海 | 関西 |
|----|-------|-------|-------|
| | 05年 | 05年 | 05年 |
| 総額 | 380.7 | 397.5 | 349.0 |

※「ゼクシィ結婚トレンド調査2005」調べ

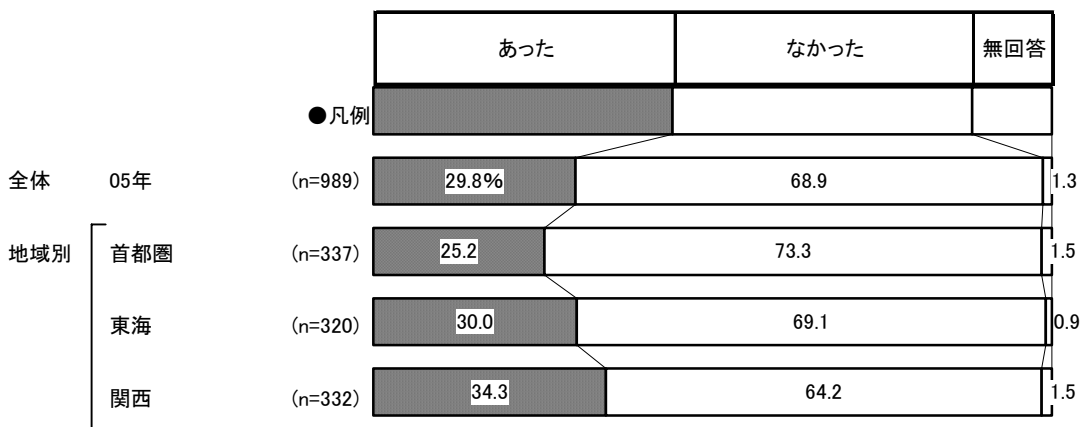
新生活開始にあたっての親・親族からの資金援助

- インテリア・家具、家電製品の費用に対して親・親族からの援助が「あった」人は73%であった。
- 地域別にみると、首都圏の親・親族からの援助が「あった」人の割合が低く、全体を5.3ポイント下回る。
- 新居の購入・賃貸に際して親・親族からの援助が「あった」人は30%であった。
- 地域別にみると、関西の親・親族からの援助が「あった」人の割合が高く、全体を4.6ポイント上回る。

■インテリア・家具、家電製品の親・親族からの費用援助の有無(全体／単一回答)



■新居の購入・賃貸費用に対する親・親族からの費用援助の有無(親と別居している人／単一回答)

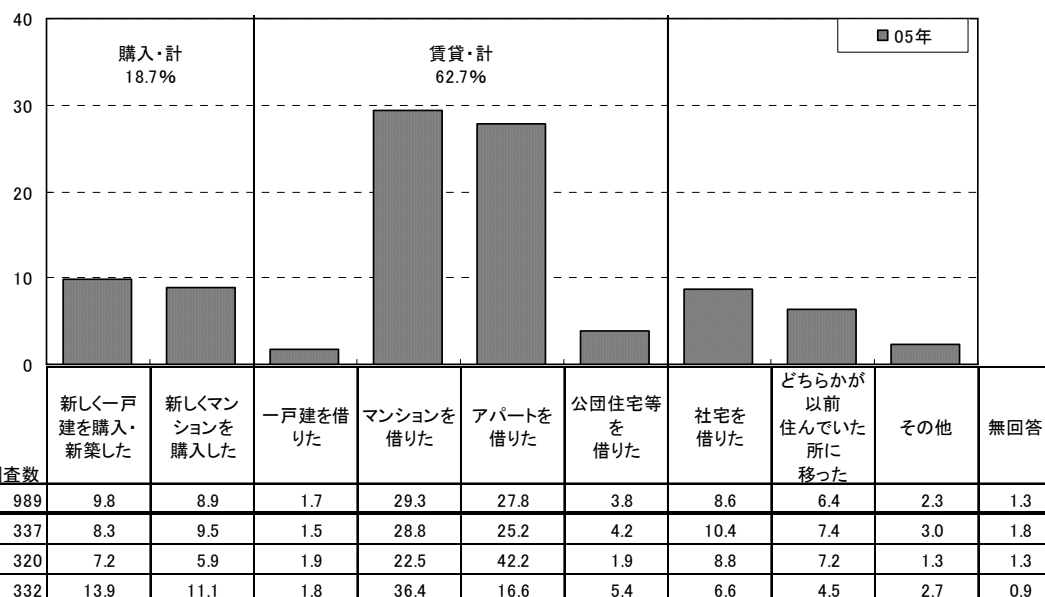


新居の準備方法

- 親と別居している人に対して、新居をどのように準備したかを尋ねたところ、「マンションを借りた」が29%で最も高く、「アパートを借りた」が28%で続く。「一戸建を借りた」「公団住宅等を借りた」を合わせ、賃貸住宅を借りた人が全体の63%を占める。一方、住宅を購入した人は全体の19%となった。
- 地域別にみると、関西では購入の割合が高く、「新しく一戸建を購入・新築した」と「新しくマンションを購入した」をあわせると25%となった。一方、東海では「アパートを借りた」人の割合が高く、全体を14.4ポイント上回っている。

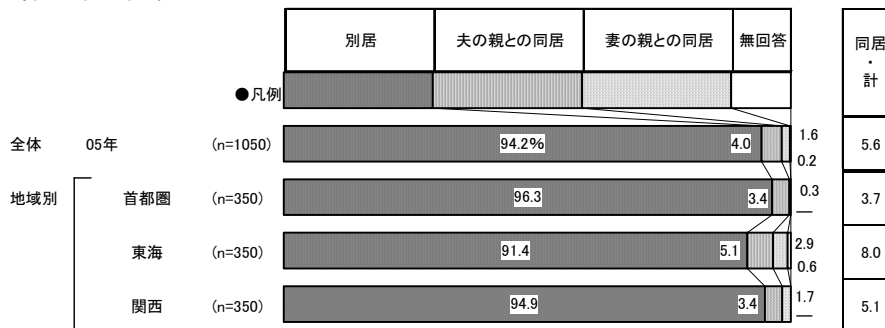
■新居の準備方法(親と別居している人/単一回答)

(%)



<参考>

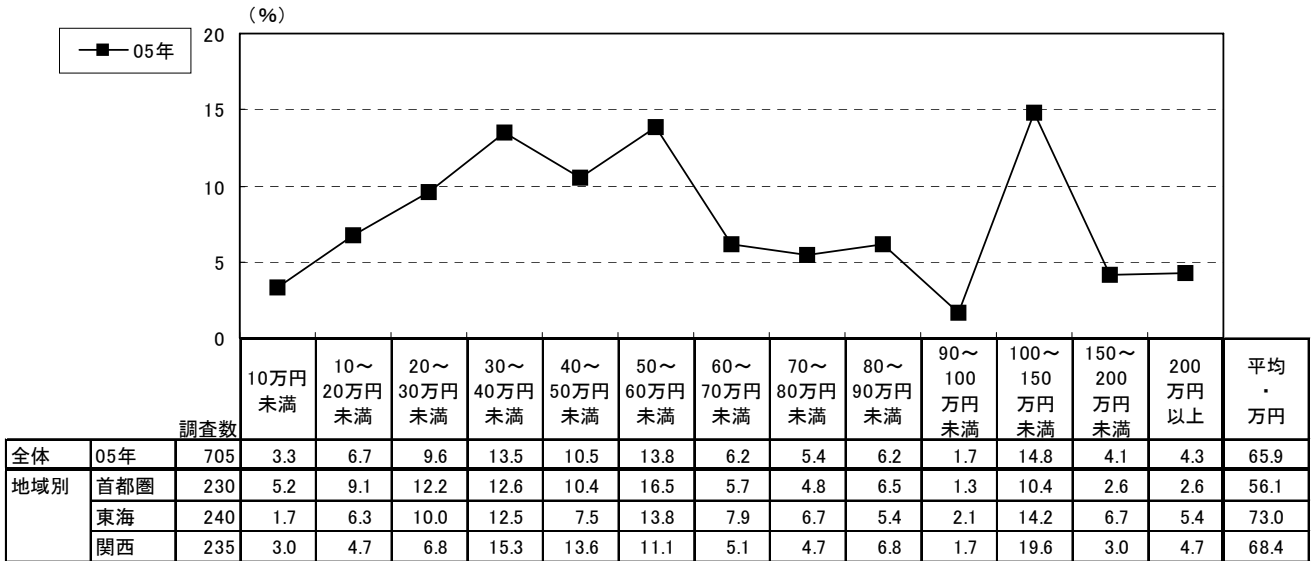
■親との同居状況(全体/単一回答)



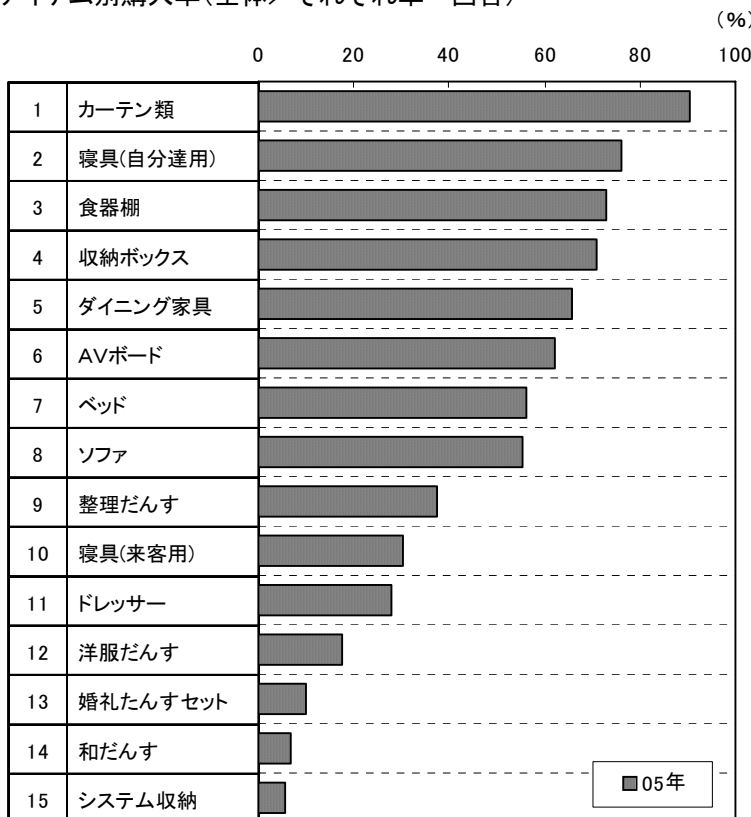
インテリア・家具購入にかかった費用とアイテム別購入率

- インテリア・家具を購入する際の費用は、30～60万円が4割を占めており、一方で「100～150万円未満」が15%となっている。平均費用は首都圏56万円、東海73万円、関西68万円となった。
- 地域別にみると、首都圏は東海より17万、関西より12万円低い。
- それぞれアイテム別に購入率をみると、新生活にあたって新たに購入した家具・寝具のうち、最も購入率が高いアイテムは「カーテン類」で91%、以下、「寝具（自分達用）」が76%、「食器棚」が73%、「収納ボックス」が71%で続く。

■インテリア・家具購入にかかった費用(金額不明者を除く／単一回答)



■アイテム別購入率(全体／それぞれ単一回答)



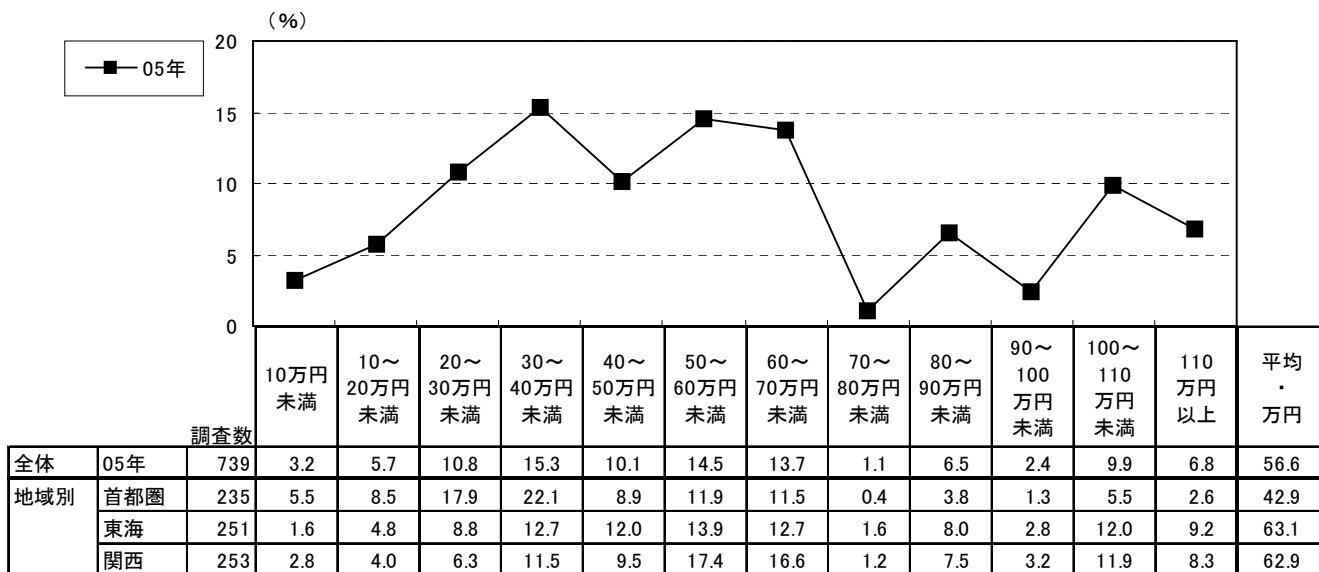
※表中の()内の数値はそれぞれの順位を示す (%)

| 05年 (n=1050) | 首都圏 (n=350) | 東海 (n=350) | 関西 (n=350) |
|-----------------|----------------|---------------|---------------|
| 90.6 | 91.7 (1) | 87.7 (1) | 92.3 (1) |
| 76.0 | 70.6 (2) | 78.9 (2) | 78.6 (2) |
| 73.0 | 64.3 (4) | 77.1 (3) | 77.4 (3) |
| 71.1 | 69.4 (3) | 73.7 (4) | 70.3 (5) |
| 65.7 | 61.1 (5) | 63.4 (6) | 72.6 (4) |
| 62.0 | 53.4 (7) | 69.1 (5) | 63.4 (6) |
| 56.3 | 51.4 (8) | 60.9 (7) | 56.6 (7) |
| 55.5 | 55.7 (6) | 60.6 (8) | 50.3 (8) |
| 37.4 | 38.9 (9) | 38.3 (9) | 35.1 (10) |
| 30.2 | 26.0 (10) | 29.1 (11) | 35.4 (9) |
| 27.9 | 15.7 (12) | 38.0 (10) | 30.0 (11) |
| 17.7 | 16.0 (11) | 19.7 (12) | 17.4 (12) |
| 10.1 | 5.7 (14) | 11.1 (13) | 13.4 (13) |
| 6.6 | 1.7 (15) | 6.9 (14) | 11.1 (14) |
| 5.6 | 6.0 (13) | 3.7 (15) | 7.1 (15) |

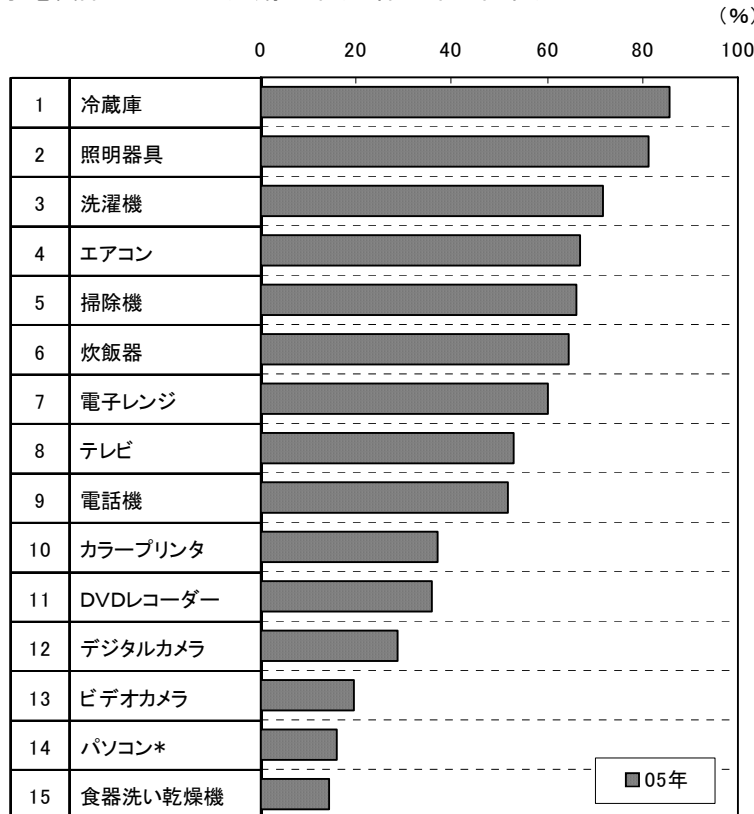
家電製品購入にかかった費用とアイテム別購入率

- 実際に家電製品購入にかかった費用を尋ねたところ、平均費用は首都圏43万円、東海・関西は63万円となった。
- 地域別にみると、首都圏は東海と関西より20万低い。
- 購入した家電製品について尋ねたところ、「冷蔵庫」の購入率が86%で最も高く、次いで「照明器具」が81%、「洗濯機」が72%、「エアコン」が67%で続く。

■家電製品購入にかかった費用(金額不明者を除く/単一回答)



■家電製品のアイテム別購入率(全体/単一回答)



*パソコンに関しては「新規購入」に限定

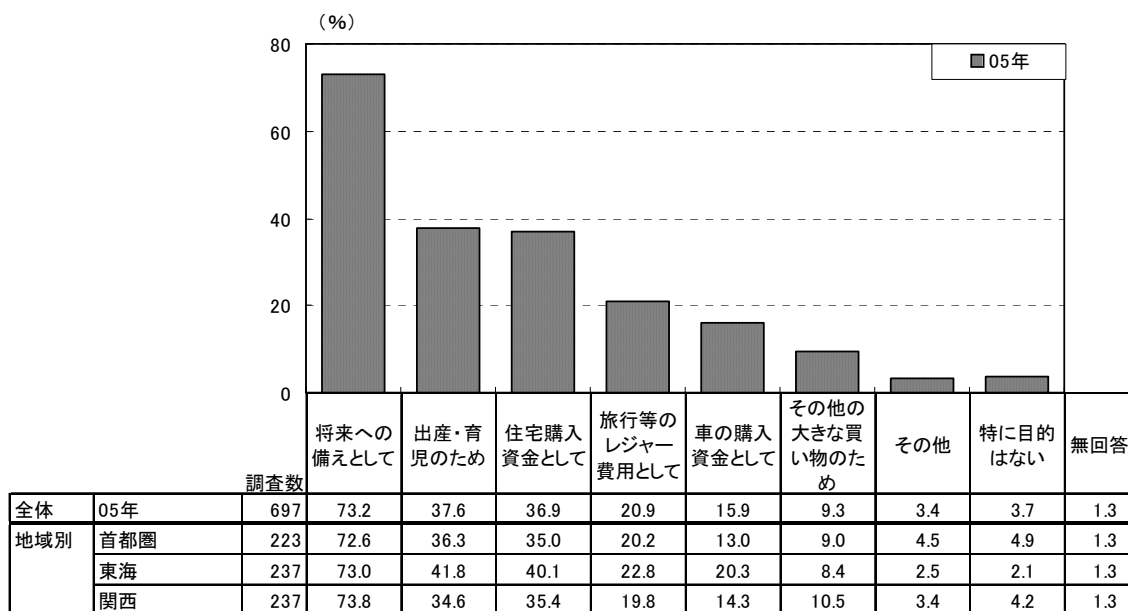
※表中の()内の数値はそれぞれの順位を示す (%)

| 05年 (n=1050) | 首都圏 (n=350) | 東海 (n=350) | 関西 (n=350) |
|-----------------|----------------|---------------|---------------|
| 85.7 | 82.0 (1) | 86.3 (1) | 88.9 (1) |
| 81.1 | 78.6 (2) | 76.0 (2) | 88.9 (1) |
| 71.6 | 62.6 (3) | 74.9 (3) | 77.4 (4) |
| 67.0 | 54.6 (6) | 67.4 (6) | 79.1 (3) |
| 66.0 | 58.0 (4) | 67.7 (5) | 72.3 (5) |
| 64.4 | 55.4 (5) | 69.4 (4) | 68.3 (6) |
| 60.1 | 51.4 (7) | 63.1 (7) | 65.7 (7) |
| 53.0 | 39.7 (9) | 61.4 (8) | 58.0 (9) |
| 51.9 | 45.7 (8) | 48.9 (9) | 61.1 (8) |
| 37.2 | 38.6 (10) | 38.0 (11) | 35.1 (11) |
| 35.7 | 26.6 (12) | 42.3 (10) | 38.3 (10) |
| 28.6 | 27.4 (11) | 29.4 (12) | 28.9 (12) |
| 19.7 | 19.1 (13) | 20.9 (13) | 19.1 (14) |
| 16.1 | 16.0 (14) | 14.6 (14) | 17.7 (15) |
| 14.3 | 10.0 (15) | 12.6 (15) | 20.3 (13) |

貯蓄を始めた目的と新規口座の開設状況

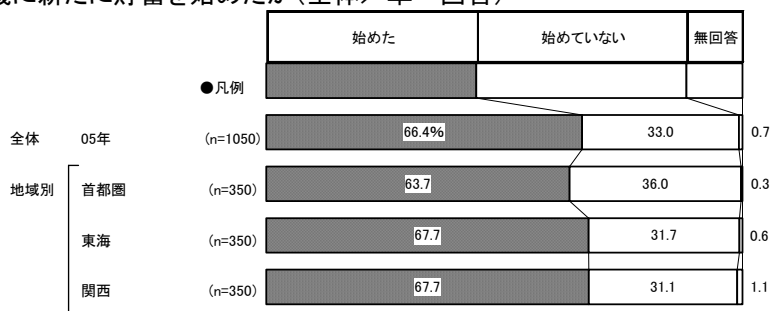
- 貯蓄を始めた目的について尋ねたところ、「将来への備えとして」が73%で最も高く、「出産・育児のため」(38%)、「住宅購入資金として」(37%)の順となった。
- 結婚を機に新規口座を開設したかどうかを尋ねたところ、「開設した」人は61%であった。

■貯蓄を始めた目的(結婚を機に貯蓄を始めた人/複数回答)

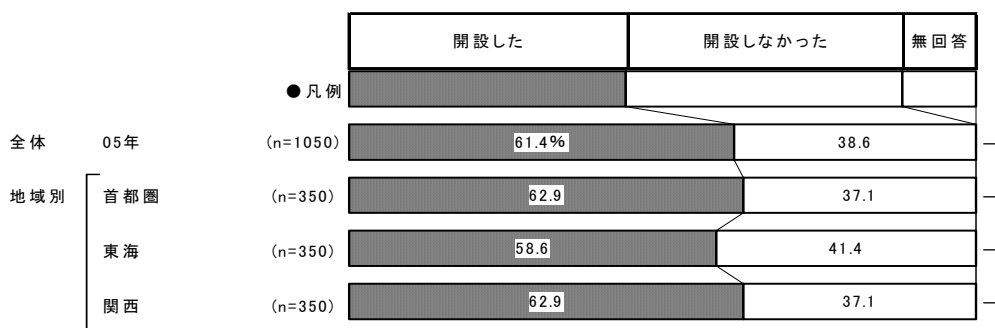


<参考>

■結婚を機に新たに貯蓄を始めたか(全体/単一回答)



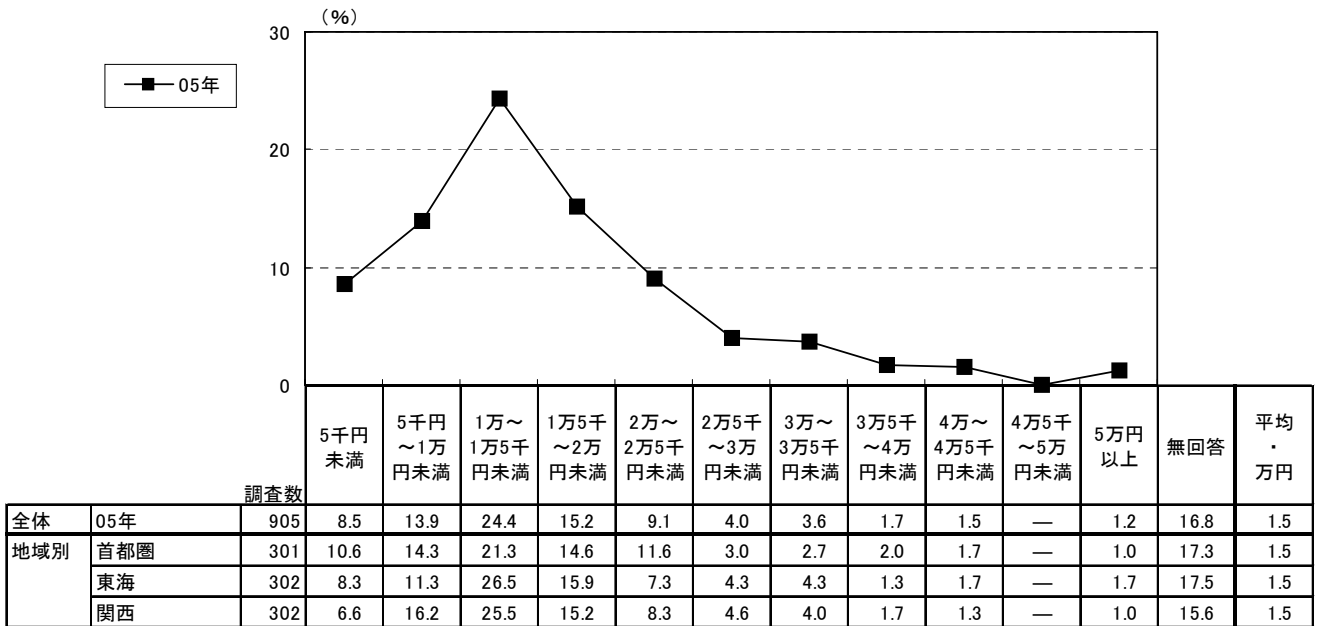
■結婚を機に新規口座を開設したか(全体/単一回答)



1カ月の保険料

- 夫の1カ月の保険料は、平均1.5万円であった。
分布をみると、夫では「1万～1万5千円未満」がボリュームゾーンとなっている。
- 妻の1カ月の保険料は、平均1.0万円であった。
分布をみると、妻では1万5千円未満の3カテゴリーで7割を占める。

■1カ月の保険料(生命保険加入者／単一回答)【夫】



■1カ月の保険料(生命保険加入者／単一回答)【妻】

